

Administrações Públicas: dívida bruta em % do PIB

Número de desempregados por 100 activos

Tempo	Rácio - %						Taxa - %					
	Dívida bruta em % do PIB						Desempregados por 100 activos					
	UE27 - União Europeia (27 Países)	ZE17 - Zona Euro (17 Países)	SK - Eslováquia	FI - Finlândia	PT - Portugal	CZ - República Checa	UE27 - União Europeia (27 Países)	ZE17 - Zona Euro (17 Países)	SK - Eslováquia	FI - Finlândia	PT - Portugal	CZ - República Checa
1995	-	-	22,0	56,5	59,1	14,5	-	-	-	17,0	7,1	-
1996	-	-	30,3	57,1	58,2	12,5	-	-	-	15,6	7,3	-
1997	68,3	-	33,5	53,0	53,5	12,4	-	-	-	15,0	6,6	4,3
1998	66,4	-	31,6	48,7	50,7	15,4	-	-	12,2	13,2	4,6	5,9
1999	65,7	-	49,8	45,7	49,6	16,7	-	-	15,9	11,7	4,6	8,5
2000	61,8	-	48,8	43,8	48,5	18,8	9,2	9,3	19,1	11,1	3,8	8,8
2001	61,0	-	49,5	42,5	51,2	26,5	8,6	8,2	19,4	10,3	3,8	8,0
2002	60,4	-	44,7	41,5	53,8	27,5	8,9	8,5	18,7	10,4	4,5	7,0
2003	61,8	-	42,7	44,5	55,9	29,3	9,0	8,9	17,1	10,5	6,1	7,5
2004	62,2	-	42,8	44,4	57,6	31,5	9,2	9,2	18,6	10,4	6,3	8,2
2005	62,8	-	34,8	41,7	62,8	30,5	8,9	9,0	16,3	8,4	7,6	7,9
2006	61,5	-	33,0	39,7	63,9	30,3	8,2	8,3	13,4	7,7	7,7	7,1
2007	59,0	66,2	29,7	35,2	68,3	30,2	7,1	7,4	11,1	6,9	8,0	5,3
2008	62,3	69,9	28,8	34,1	71,6	27,8	7,0	7,5	9,5	6,4	7,6	4,4
2009	74,4	79,3	35,4	43,8	83,0	35,2	8,9	9,4	12,0	8,2	9,5	6,7
2010	80,0	85,2	41,0	48,4	93,0	38,6	9,6	10,0	14,4	8,4	10,8	7,3

Fonte de Dados: Eurostat / Institutos Nacionais de Estatística - Contas Nacionais AnuaisFonte de Dados: Eurostat / Institutos Nacionais de Estatística - Inquérito ao Emprego

Eurostat / Entidades Nacionais - Contas Nacionais Anuais

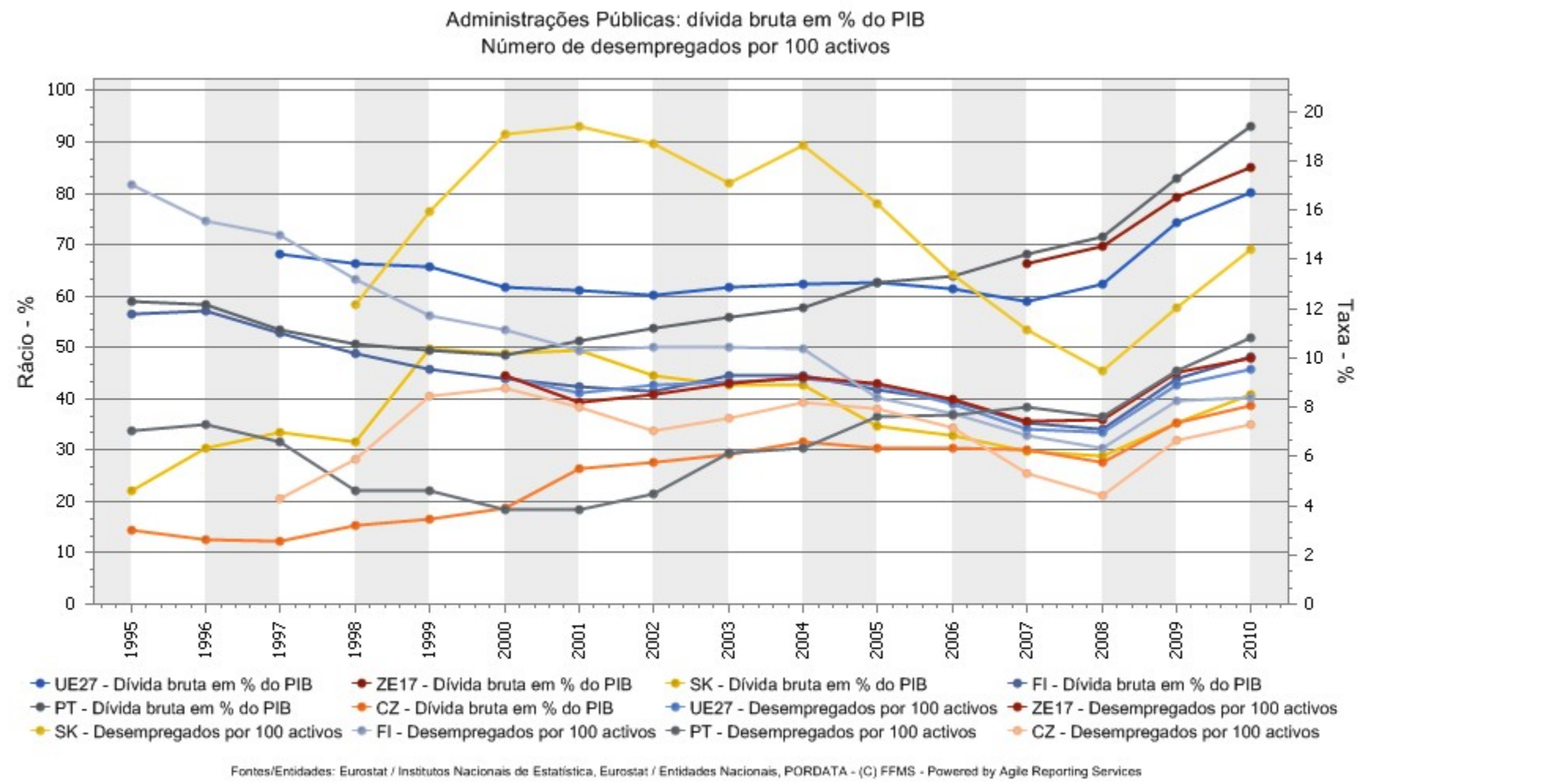
Fonte: PORDATA

Fonte: PORDATA

Última actualização: 2011-05-06 09:12:01

Última actualização: 2011-04-27 17:34:46

Legenda					
⊥	Quebra de série	Pro	Valor provisório	Pre	Valor preliminar
...	Confidencial	x	Valor não disponível	//	Não aplicável ou zero por defeito
e	Dado inferior a metade do módulo da unidade utilizada	f	Valor previsto	N	Valor negligenciável
§	Dado com coeficiente de variação elevado	-	Ausência de valor	(R)	Dados rectificados pela entidade responsável
s	Valor estimado	u	Valor incerto ou não confiável		



1 [Administrações Públicas: dívida bruta em % do PIB](#) ►

**Âmbito geográfico:** Europa ( UE27, UE25, ZE17, ZE16, ZE15, DE, AT, BE, BG, CY, DK, SK, SI, ES, EE, FI, FR, GR, HU, IE, IT, LV, LT, LU, MT, NL, PL, PT, UK, CZ, RO, SE, IS, NO ) .

Séries

Série	Unidade de Medida	Tipo de Valor	Escala	Notas	Fórmula	Fórmula Matemática
Dívida bruta em % do PIB		Rácio	%		(Dívida bruta das Administrações Públicas no final do ano civil / PIB no ano civil) * 100	$(DBAP(t) / PIB(0,t)) * 10^n$ DBAP(t)= Dívida bruta das Administrações Públicas no momento t; PIB(0,t)= Produto Interno Bruto entre os momentos 0 e t; n= 2

1.1 [Administrações Públicas: dívida bruta \(Euro/ECU\)](#) ►

**Âmbito geográfico:** Europa ( UE27, UE25, ZE17, ZE16, ZE15, DE, AT, BE, BG, CY, DK, SK, SI, ES, EE, FI, FR, GR, HU, IE, IT, LV, LT, LU, MT, NL, PL, PT, UK, CZ, RO, SE, IS, NO ) .

**Operação estatística:** Contas Nacionais Anuais  
**Tipo de operação estatística:** Fontes administrativas e outras  
**Período ou momento de referência:** Final do ano civil  
**Periodicidade:** Semestral  
**Entidade responsável:** Eurostat / Entidades Nacionais

Notas:

Os dados correspondem aos valores publicados no portal do Eurostat, à data de acesso referenciada na metainformação. Os dados podem ser rectificados pela entidade responsável sem que tal seja indicado. Por motivos alheios à Pordata, incoerências entre os totais e a soma das parcelas, bem como entre os valores de diferentes quadros podem também verificar-se.

As contas nacionais anuais são compiladas em conformidade com o Sistema Europeu de Contas – ESA 1995 (Regulamento do Conselho 2223/96).

As séries em Euro/ECU são adequadas para comparação e agregação internas. Ao compará-las ao longo do tempo, deve ter-se em consideração os efeitos das taxas de câmbio das diferentes moedas.

Conceitos

ECU (Unidade monetária europeia)

O ECU era a anterior unidade monetária da Comunidade Europeia. Foi adoptada em 1979 e constituía a pedra angular do Sistema Monetário Europeu. O ECU foi usado como unidade monetária de referência para a cotação do valor de mercado /custo dos produtos, serviços ou activos e era composto por um cabaz de moedas dos Estados-membros. Desenvolveu-se um mercado privado para o ECU, permitindo a sua utilização em transacções monetárias. A 1 de Janeiro de 1999, o ECU foi substituído pelo euro ao rácio de 1:1. (ver <http://epp.eurostat.ec.europa.eu>)

Administração Pública (Contas Nacionais)

Inclui todas as unidades institucionais cuja função principal consiste em produzir outros bens e serviços não mercantis destinados ao consumo individual e colectivo e/ou em efectuar operações de redistribuição do rendimento e da riqueza nacional. Os recursos principais destas unidades provêm de pagamentos obrigatórios efectuados por unidades pertencentes a outros sectores e recebidos directa ou indirectamente. O sector das administrações públicas divide-se em quatro subsectores: administração central; administração estadual; administração local; segurança social. (metainformação – Sistema Europeu de Contas 1995)

Séries

	Série	Unidade de Medida	Tipo de Valor	Escala	Notas
	Dívida bruta	Euro (a partir de 1/1/1999) / ECU (até 31/12/1998)	Valor Absoluto	10^6	A dívida das Administrações Públicas (AP) é definida como dívida bruta consolidada. Inclui a soma dos passivos das Administrações Públicas, tal como definidos no Sistema Europeu de Contas – ESA 1995, medidos ao valor nominal no final do ano: numerário e depósitos; títulos excepto acções, excluindo derivados financeiros; empréstimos.

de Âmbito Geográfico

União Europeia (27 Países), União Europeia (25 Países), Zona Euro (17 Países), Zona Euro (16 Países)	A dívida da zona euro e dos agregados da UE resulta da soma dos valores dos países em Euro/ECU. A dívida é consolidada através da eliminação dos empréstimos que os Estados-membros concederam a outros Estados-membros.
Zona Euro (15 Países)	As séries dos agregados da UE e da zona euro resultam da soma dos valores dos países.
Alemanha	Inclui a ex-RDA a partir de 1991.

1.2 Produto Interno Bruto (Euro/ECU) ►

Âmbito geográfico: Europa ( UE27, UE25, ZE17, ZE16, ZE15, DE, AT, BE, BG, CY, DK, SK, SI, ES, EE, FI, FR, GR, HU, IE, IT, LV, LT, LU, MT, NL, PL, PT, UK, CZ, RO, SE, IS, NO, CH ), JP, US.

Operação estatística: Contas Nacionais Anuais

Tipo de operação estatística: Varia consoante os países (fontes administrativas, recenseamentos, inquéritos, etc.)

Período ou momento de referência: Ano civil

Periodicidade: Anual

Entidade responsável: Eurostat / Institutos Nacionais de Estatística

Os dados correspondem aos valores publicados no portal do Eurostat, à data de acesso referenciada na metainformação. Os dados podem ser rectificados pela entidade responsável sem que tal seja indicado. Por motivos alheios à Pordata, incoerências entre os totais e a soma das parcelas, bem como entre os valores de diferentes quadros podem também verificar-se.

As contas nacionais anuais são compiladas em conformidade com o Sistema Europeu de Contas – ESA 1995 (Regulamento do Conselho 2223/96).

Conceitos

<b>Produto Interno Bruto (a preços de mercado)</b> O PIB a preços de mercado representa o resultado final da actividade de produção das unidades produtivas residentes. Pode ser definido de três formas: 1) O PIB na óptica da produção: PIB = valor acrescentado bruto total + impostos menos os subsídios sobre a produção; 2) O PIB na óptica da despesa: PIB = despesa de consumo final privado + despesa de consumo final público + formação bruta de capital fixo + variação de existências + aquisições líquidas de objectos de valor + exportações – importações; 3) O PIB na óptica do rendimento: PIB = remunerações dos empregados + excedente bruto de exploração e rendimento misto + impostos menos subsídios sobre a produção e importações. (metainformação – Eurostat)	<b>ECU (Unidade monetária europeia)</b> O ECU era a anterior unidade monetária da Comunidade Europeia. Foi adoptada em 1979 e constituía a pedra angular do Sistema Monetário Europeu. O ECU foi usado como unidade monetária de referência para a cotação do valor de mercado /custo dos produtos, serviços ou activos e era composto por um cabaz de moedas dos Estados-membros. Desenvolveu-se um mercado privado para o ECU, permitindo a sua utilização em transacções monetárias. A 1 de Janeiro de 1999, o ECU foi substituído pelo euro ao rácio de 1:1. (ver <a href="http://epp.eurostat.ec.europa.eu">http://epp.eurostat.ec.europa.eu</a> )
---	--

Séries

	Série	Unidade de Medida	Tipo de Valor	Escala	Notas
	PIB	Euro (a partir de 1/1/1999) / ECU (até 31/12/1998)	Valor Absoluto	10^6	As séries em Euro/ECU são adequadas para comparação e agregação internas. Ao compará-las ao longo do tempo, deve ter-se em consideração os efeitos das taxas de câmbio das diferentes moedas.

Notas de Âmbito Geográfico

<b>União Europeia (27 Países), União Europeia (25 Países), Zona Euro (16 Países), Zona Euro (15 Países)</b>	<p>O Eurostat calcula os agregados para a área do euro e UE. Os valores anuais para a área do euro e UE são obtidos a partir de valores fornecidos pelos Estados-membros, geralmente através da soma dos agregados para todos os Estados-membros depois de serem expressos numa moeda comum (Euro/ECU). Em caso de faltarem valores para os Estados-membros, o Eurostat pode usar estimativas não publicadas a imputar aos valores nacionais e assim calcular os agregados europeus.</p> <p>Devido a diferentes políticas de revisão para os agregados europeus e para os valores dos Estados-membros, pode ocorrer uma diferença entre o agregado europeu e a soma apropriada dos valores nacionais entre as actualizações. Para além disso, os agregados europeus não são adequados para derivações implícitas de valores para séries nacionais em falta.</p>
<b>Zona Euro (17 Países)</b>	<p>O Eurostat calcula os agregados para a área do euro e UE. Os valores anuais para a área do euro e UE são obtidos a partir de valores fornecidos pelos Estados-membros, geralmente através da soma dos agregados para todos os Estados-membros depois de serem expressos numa moeda comum (Euro/ECU). Em caso de faltarem valores para os Estados-membros, o Eurostat pode usar estimativas não publicadas a imputar aos valores nacionais e assim calcular os agregados europeus.</p> <p>Devido a diferentes políticas de revisão para os agregados europeus e para os valores dos Estados-membros, pode ocorrer uma diferença entre o agregado europeu e a soma apropriada dos valores nacionais entre as actualizações. Para além disso, os agregados europeus não são adequados para derivações implícitas de valores para séries nacionais em falta.</p>
<b>Alemanha</b>	Inclui a ex-RDA a partir de 1991.

**Âmbito geográfico:** Europa ( UE27, UE25, ZE17, ZE16, ZE15, DE, AT, BE, BG, CY, DK, SK, SI, ES, EE, FI, FR, GR, HU, IE, IT, LV, LT, LU, MT, NL, PL, PT, UK, CZ, RO, SE, IS, NO ) .

Séries

	Série	Unidade de Medida	Tipo de Valor	Escala	Notas	Fórmula	Fórmula Matemática
	Desempregados por 100 activos		Taxa	%		(População desempregada no ano civil / População activa no ano civil) * 100	(PD(0,t) / PA(0,t)) * 10^n PD(0,t)= População desempregada entre os momentos 0 e t; PA(0,t)= População activa entre os momentos 0 e t; n= 2

2.1 **População activa: total e por sexo** ►

**Âmbito geográfico:** Europa ( UE27, UE25, ZE17, ZE16, ZE15, DE, AT, BE, BG, CY, DK, SK, SI, ES, EE, FI, FR, GR, HU, IE, IT, LV, LT, LU, MT, NL, PL, PT, UK, CZ, RO, SE, IS, NO, CH ) .

**Operação estatística:** Inquérito ao Emprego

**Tipo de operação estatística:** Inquérito amostral

**Período ou momento de referência:** Ano civil

**Periodicidade:** Trimestral/anual

**Entidade responsável:** Eurostat / Institutos Nacionais de Estatística

**Data de Acesso:** 2011-04-19

Notas:

Os dados correspondem aos valores publicados no portal do Eurostat, à data de acesso referenciada na metainformação. Os dados podem ser rectificados pela entidade responsável sem que tal seja indicado. Por motivos alheios à Pordata, incoerências entre os totais e a soma das parcelas, bem como entre os valores de diferentes quadros podem também verificar-se.

Até ao ano 2000 (inclusive), o Inquérito ao Emprego (LFS) da UE era realizado anualmente na Primavera, e não trimestralmente. A Primavera era considerada como o período representativo da situação laboral do ano completo. A transformação de um inquérito anual num inquérito contínuo trimestral sucedeu entre 1998 e 2004, dependendo do Estado-membro. A partir de 2005, os valores tendem a convergir, por terem na base a média dos resultados do Inquérito ao Emprego nos quatro trimestres do ano.

O Inquérito ao Emprego (LFS) da UE abrange a população residente, pelo que os valores incluem residentes que trabalham no estrangeiro e excluem trabalhadores não residentes. Este facto é particularmente relevante em países de pequena dimensão com, proporcionalmente, muitos trabalhadores transfronteiriços, como é o caso do Luxemburgo.

Os valores apresentados referem-se à população com 15 e mais anos residente em agregados domésticos privados.

Conceitos

População Activa

Conjunto de indivíduos com idade mínima de 15 anos que, no período de referência, constituíam a mão-de-obra disponível para a produção de bens e serviços que entram no circuito económico (empregados e desempregados). (metainformação – INE)

População Desempregada

Indivíduos com idades entre os 15 e os 74 que estejam nas seguintes condições (devem ser observadas as três condições):  
1) estarem sem trabalho durante a semana de referência (a semana em que decorre o inquérito), isto é, não terem um emprego (por uma hora ou mais) em situação de trabalho remunerado ou por conta própria;  
2) estarem disponíveis para trabalhar, isto é, estarem disponíveis para trabalhar num emprego remunerado ou por conta própria antes de finalizarem as duas semanas seguintes à semana de referência;  
3) estarem activamente à procura de trabalho, isto é, terem feito diligências para procurar emprego remunerado ou por conta própria, no período de quatro semanas a terminar na semana de referência ou terem encontrado trabalho a ser iniciado em data posterior, isto é, no período de pelo menos três meses. (metainformação – Eurostat)

**População Empregada**  
Indivíduos com 15 anos ou mais que durante a semana de referência, efectuaram trabalho de pelo menos uma hora por semana, em troca de um pagamento, benefício ou ganho familiar ou que não estavam ao serviço mas tinham um emprego ou empresa do qual estavam temporariamente ausentes por motivos de, por exemplo, doença, férias, disputa industrial ou por motivos de educação ou formação. (metainformação – Eurostat)

Séries

	Série	Unidade de Medida	Tipo de Valor	Escala	Notas
	Sexo	Indivíduo	Valor Absoluto	10^3	

Notas de Âmbito Geográfico

Alemanha	Inclui a ex-RDA a partir de 1991.
Chipre	Os valores dizem respeito apenas às áreas controladas pelo Governo.
França	Os valores não incluem os territórios ultramarinos.

2.2 **População desempregada: total e por sexo** ▶

**Âmbito geográfico:** Europa ( UE27, UE25, ZE17, ZE16, ZE15, DE, AT, BE, BG, CY, DK, SK, SI, ES, EE, FI, FR, GR, HU, IE, IT, LV, LT, LU, MT, NL, PL, PT, UK, CZ, RO, SE, IS, NO, CH ) .

**Operação estatística:** Inquérito ao Emprego  
**Tipo de operação estatística:** Inquérito amostral  
**Período ou momento de referência:** Ano civil  
**Periodicidade:** Trimestral/anual  
**Entidade responsável:** Eurostat / Institutos Nacionais de Estatística

**Data de Acesso:** 2011-05-02

Notas:

Os dados correspondem aos valores publicados no portal do Eurostat, à data de acesso referenciada na metainformação. Os dados podem ser rectificados pela entidade responsável sem que tal seja indicado. Por motivos alheios à Pordata, incoerências entre os totais e a soma das parcelas, bem como entre os valores de diferentes quadros podem também verificar-se.

Até ao ano 2000 (inclusive), o Inquérito ao Emprego (LFS) da UE era realizado anualmente na Primavera, e não trimestralmente. A Primavera era considerada como o período representativo da situação laboral do ano completo. A transformação de um inquérito anual num inquérito contínuo trimestral sucedeu entre 1998 e 2004, dependendo do Estado-membro. A partir de 2005, os valores tendem a convergir, por terem na base a média dos resultados do Inquérito ao Emprego nos quatro trimestres do ano.

O Inquérito ao Emprego (LFS) da UE abrange a população residente, pelo que os valores incluem residentes que trabalham no estrangeiro e excluem trabalhadores não residentes. Este facto é particularmente relevante em países de pequena dimensão com, proporcionalmente, muitos trabalhadores transfronteiriços, como é o caso do Luxemburgo.

Os valores apresentados referem-se à população com idades compreendidas entre os 15 e os 74 anos, excepto no caso da Noruega, Reino Unido e Espanha (16-74), residente em agregados domésticos privados.

Conceitos

População Desempregada

Indivíduos com idades entre os 15 e os 74 que estejam nas seguintes condições (devem ser observadas as três condições):

1) estarem sem trabalho durante a semana de referência (a semana em que decorre o inquérito), isto é, não terem um emprego (por uma hora ou mais) em situação de trabalho remunerado ou por conta própria;

2) estarem disponíveis para trabalhar, isto é, estarem disponíveis para trabalhar num emprego remunerado ou por conta própria antes de finalizarem as duas semanas seguintes à semana de referência;

3) estarem activamente à procura de trabalho, isto é, terem feito diligências para procurar emprego remunerado ou por conta própria, no período de quatro semanas a terminar na semana de referência ou terem encontrado trabalho a ser iniciado em data posterior, isto é, no período de pelo menos três meses.

(metainformação – Eurostat)

Séries

	Série	Unidade de Medida	Tipo de Valor	Escala	Notas
	Sexo	Indivíduo	Valor Absoluto	10^3	

Notas de Âmbito Geográfico

Alemanha	Inclui a ex-RDA a partir de 1991.
Chipre	Os valores dizem respeito apenas às áreas controladas pelo Governo.
França	Os valores não incluem os territórios ultramarinos.